

NOVAS ARANHAS DO BRASIL

S. DE TOLEDO PIZA JUNIOR
Escola Superior de Agricultura "Luiz de Queiroz",
da Universidade de São Paulo

CTENIZIDAE

Parapselligmus gen. nov.

Cephalothorax pubescens, ovalis, convexus, fovea profunda, fortiter procurva. Tumulus oculiferus paullo latior quam longior, antice quam postice angustior. Oculi antichi in lineam modice procurvam, medii lateralibus vix minores et inter se perpaullo remotiores. Oculi postici elongati, lineam rectam designantes, medii inter se remotissimi, lateralibus contigui et sat minores. Oculi laterales postici lateralibus anticis evidenter minores. Pars labialis latior quam longior, antice late truncata et parcellissime cuspidata. Coxae palporum intus ad basin fortiter cuspidatae. Sigilla sterni postica longa et transversa, submarginalia. Pedes robusti. Metatarsi antichi ad apicem modice scopulati, aculeis fortissimis, extus 3, intus 2, subtus armati. Metatarsi Ili paris ut Ii paris sed spinis numerosioribus armati. Metatarsi III et IV haud scopulati sed valde spinulosi. Tarsi I-III dense, IV laxe scopulati. Tibiae omnes spinis robustis compluribus armatae, apophysibus apicalibus destitutae. Ungues tarsorum utrinque dentibus 5-6 muniti, unguis inferior deest. Mamilae superiores crassae, articulo medio longiore quam latiore, articulo ultimo brevi obtusoque.

O gênero aproxima-se de *Pselligmus* Simon, do qual se distingue por apresentar os olhos médios anteriores menores que os laterais e um pouco mais afastados entre si que da-quêles, os olhos médios posteriores alongados no macho, metatarsos anteriores escopulados apenas na extremidade, tibias anteriores mais espinhosas e tarsos desprovidos da unha inferior.

Tipo, a espécie seguinte.

Parapselligmus caudatus sp. n. (Fig. 1).

M. — 9,5 mm.; Cephalothorax 5 mm. X 4 mm.; Pedes: 15 - 13 13,3 - 16 mm.

Cephalothorax pubescens, ovalis, modice convexus, striis latis haud profundis, fovea profunda, fortiter procurva, parte cephalica thoracica vix altiore. Tumulus oculiferus vix latior quam longior. Oculi antici in lineam paene rectam, medii lateralibus perpaullo minores et inter se vix remotiores. Oculi postici elongati, quam antici minores, lineam rectam disignant, medii inter se sat remoti, lateralibus minores et contigui. Oculi laterales postici obliqui, lateralibus anticis evidenter minores et contigui. Oculi laterales postici obliqui, lateralibus anticis evidenter minores. Sternum sat amplum, modice convexum, paullo longius quam latius, multo pilosum, sigillis posticis elongatis, transversis, submarginalibus. Labium latius quam longius, antice angustatum et truncatum, cuspidibus minutis 2 armatum. Pars basalis palporum intus area parva crebre cuspidata. Chelae fortes, rastello irregulariter multidentato, margine interno sulci dentibus 9 armatae. Femora omnia superne aculeis nigris, longis, compluribus, armata, patellae antice et postice aculeis nonnullis, tibiae et metatarsi spinis nigris fortiter armati. Metatarsi I ad tertiam partem apicalem, II ad apicem tantum laxe scopulati, III et IV sine scopulis. Tarsi I, II et III dense scopulati, IV? Palpi: femora superne aculeis seriatis 3, apicalibus 4, instructa; patellae intus aculeis 2, anteriore majore, extus tuberculo mediano; tibiae superne ad apicem spinis 2 externis, 1 interna; bulbus ut in fig. Abdomen longe pilosum. Mamillae posticae magnae, crassae, articulo ultimo paenultimo multo minore, obtuso. Tuberculum anale magnum, prominens.

Cephalothorax pedesque castaneo-rufi, abdomen luteum, fusco marmoratum, mamillae paene albae.

Patria: Piracicaba, E. de São Paulo, Brasil.

THERAPHOSIDAE

Acanthoscurria aurita sp. n. (Fig. 2 e 3).

M. — 35 mm.; Cephalothorax 16,5 X 15 mm.; Patellae et tibiae I 19 mm.; Patellae et tibiae IV 17,5 mm.; Metatarsi postici 16 mm.; pedes: 50 - 47 - 43 - 53,5 mm.

Cephalothorax humilis, longior quam lator, modice convexus, antice vix angustior, fovea magna, non multo profunda, leviter procurva, striis latis, vix impressis, parte cephalica humillima. Tumulus oculiferus sat humilis, plus quam duplo lator quam longior. Oculi antici in lineam paene rectam, medii lateralibus paullo minores et inter se remotiores (spatium inter oculos medios oculo vix latius) Oculi medii postici lateralibus minores et inter se remotissimi. Spatium inter oculos laterales posticos et medios diametro oculorum mediorum modice angustius. Oculi laterales postici lateralibus anticis multo minores et ab illis quam a mediis posticis evidenter remotiores. Sternum fortiter convexum, longius quam latius, antice late truncatum, sigillis posticis rotundatis, a margine spatio diametro vix majore distantibus. Labium latius quam longius, apice fortiter cuspidatum. Tibiae omnes plus minusve spinulosae, I spinis 5 apicalibus, rastello plus quam 9 dentato armatae. Metatarsi I et II usque ad basin fere scopulati, spinis apicalibus inferioribus 3 armati; III ultra trientem apicalem scopulati, spinis 5 ad apicem instructi; IV ad extremitatem tantum scopulati, spinis 5 apicalibus inferioribus muniti. Tibiae palporum crassae, extus ad trientem apicalem tuberculo dentiforme valido instructae; bulbus pyriformis, crassus, stylo ample auriformi.

Nigricans seu castaneus. Cephalothorax superne pubescens, margine antico fimbria longa, marginibus lateralibus longe pilosis. Abdomen, pedes et palpi hirsuta. Sternum dense pilosum,

Patria: Piracicaba, E. de São Paulo, Brasil.

Pamphobeteus masculus sp. n. (Fig. 4, 5 e 6).

M. — 46 mm.; Cephalothorax 25,5 X 23 mm.; Patellae et tibiae I 27 mm.; Patellae et tibiae IV 28 mm.; Metatarsi postici 22 mm.; Pedes: 74 - 69 - 61 - 80,5 mm.

Cephalothorax amplus, humilis, longior quam latior, quam patellae et tibiae posticae vel anticae multo brevior, striis profundis, latis, fovea transversa, ampla. Pars cephalica humillima. Tumulos oculiferus elevatus, circiter aequae longus ac latus. Oculi antichi lineam valde procurvam designantes, medii laterali-bus minores et inter se paullo proximiores. Oculi meddi postici mediis anticis minores et lateraralibus posticis subcontigui. Oculi laterales antichi et postici subaequales. Sternum longius quam la-tius postice modice rotundato-ampliatum. Labium longius quam latius, fortiter cuspidatum. Tibiae anticae apophysibus crassissi-mis, interna minore, processu adunco, incurvo, intus ad apicem armata, externa dente apicali interno praedita. Tibiae II spinis apicalibus inferioribus 2 instructae. Tibiae III et IV spinis 3 utrinque armatae. Metatarsi I et II omnino scopulati, III ultra medium, IV ad extremitatem tantum. Tibiae palporum spinis 6 internis, subtus fimbria longa pilorum flavorum ornatae. Bulbus magus, paene globosus, rufescens, basi nigro-nitidus, stylo sinuoso, extus laminatim amplato. Patellae et tibiae pedum I patellis tibiisque pedum IV breviores.

Cephalothorax pubescencia nigra obtectus, marginibus la-teralibus pilis cinereis, margine antico fimbria cinerea ornatus. Chelae, pedes et abdomen densissime flavo-piiosa. Sternum nigrum, pilis longis, flavis praditum. Patellae pedum vittis cas-taneis binis ornatae, tibiae vittis minus distinctis.

Patria: Ilha dos Alcatrazes, E. de São Paulo, Brasil.

Col.: Lepage, 1937.

Pamphobeteus communis sp. n. (Fig. 7, 8 e 9).

M. — 32,5 mm.; Cephalothorax 14,5 X 13 mm.; Patellae et tibiae I 17 mm., Patellae et tibiae IV 17 mm.; Metatarsi postici 14 mm.; pedes: 47 - 44 - 39 - 50,5 mm.



1



2



3



4



5



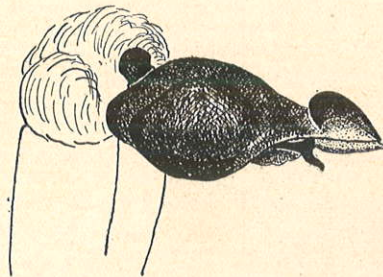
6



7



8



9

Cephalothorax paullo longior quam latior, modice convexus. antice vix angustior, striis latis, non profundis, fovea sat profunda, recurva. Pars cephalica thoracica vix altior. Tumulos oculiferus elevatus, latior quam longior. Oculi antici in lineam valde procurvam, meddii lateralibus minores et inter se multo remotiores. Oculi postici lineam paene rectam designantes, medii lateralibus multo minores et contigui, mediis anticis valde appropinquati. Oculi laterales postici lateralibus anticis paullo minores et ab illis spatio $1/2$ oculo non majore separati. Sternum longius quam latius, modicissime convexum, sigillis posticis angustis, profundis, valde elongatis, obliquis et submarginalibus. Labium latius quam longius, apice crebre cuspidatum. Maxillae ad basin dense, in medio laxae, cuspidatae. Tibiae anticae apophysibus apicalibus fortibus 2, necnon spinis externis 2, una apicali altera mediana, subtus armatae. Tibiae caeterae plus minusve spinulosae. Metatarsi antici omnino scopulati, spina opicali singula subtus armati. Metatarsi II usque ad basin fere scopulati, subtus spinis apicalibus 3 et saltem una subbasilari externa armati. Metatarsi III plus minusve spinulosi, usque ad medium scopulati. Metatarsi IV valde spinulosi, ad extremitatem tantum scopulati. Tibiae palporum spinis 1-2 intus praeclatae. Bulbus ut in fig.

Pilosus, murinus atque nigricans, thorax pubescens, venter et coxae praeter pilos, pubescentia cinerea vestitae.

Patria : Piracicaba, E. de São Paulo, Brasil.

Tipo : 1 *M.*

Parátipos : 13 *M. M.* da mesma procedência.

Do exame que procedi nos 13 parátipos desta espécie muito frequente em Piracicaba, pude mais uma vez constatar as variações a que estão sujeitos os caracteres levados em conta na definição das espécies, o que muito compromete a segurança do conceito de espécie relativamente às aranhas. Assim, os olhos anteriores podem ser equidistantes, como podem os médios ser muito pouco mais afastados entre si que

dos laterais. O tamanho também varia, podendo se mostrar quasi iguais. Os olhos laterais anteriores e posteriores podem distar apenas $1/4$ de diâmetro. A fôvea torácica pode ser direita ou procurva e as gigilas esternais curtas e largas. As tíbias I podem ser muito espinhosas e a apófise apical externa provida de um forte dente externo. A apófise interna pode ser destituída de dente. A tíbia dos palpos pode ser armada de 2-2-2-1-1 espinhos internos.

EXPLICAÇÃO DAS FIGURAS

- Fig. 1 — *Parapselligmus caudatus*. Palpo do macho.
Fig. 2 — *Acanthoscurria aurita*. Macho.
Fig. 3 — *Acanthoscurria aurita*. Bulbo do macho.
Fig. 4 — *Pamphobeteus masculus*. Macho.
Fig. 5 — *Pamphobeteus masculus*. Apófises apicais inferiores da tíbia I.
Fig. 6 — *Pamphobeteus masculus*. Bulbo.
Fig. 7 — *Pamphobeteus communis*. Macho.
Fig. 8 — *Pamphobeteus communis*. Apófises apicais inferiores da tíbia I.
Fig. 9 — *Pamphobeteus communis*. Bulbo.

LIVROS NOVOS DE ZOOTECNIA

— “Os Metodos de Reprodução no Melhoramento do Caracú”

— “Sobre o Zebú”

Pelo Prof. Dr. Octavio Domingues

NOVIDADES ABSOLUTAS PARA O BRASIL