

**OITO NOVOS GÊNEROS
DE PHANEROPTERINAE DO BRASIL
(Orthoptera-Tettigoniidae)**

S. de Toledo Piza Jr. (1)

Anapolisia gen. n.

Vertex latus vix convexus, fastigio segmento primo antennarum plus quam duplo latiore, truncato, cum fastigio frontis contiguo. Frons rotundata, haud carinata, oculi subrotundati, antennae filiformes. Pronotum disco subplano, antice sinuato, postice rotundato, lobis deflexis rotundatim insertis, altioribus quam longioribus, antice rectis, inferne et postice rotundatis. Lobi mesosternales triangulares, metasternales rotundati. Elytra marginibus modice curvis, apice lato, rotundato, venis radialibus conjunctis, ramo radiali primo ante medium oriente, valde ante medium furcato ramis primo divergentibus deinde appropinquatis et inter se a venula connectis, marginem posticum elytri attingentibus, ramo radiali secundo et nonnunqua tertio adsunt, area costali precipue bullis parvulissimis nonnullis per reticulum dispersis. Alae elytra superantes. Femora I et II subtus spinulis 5, III spinulis 15 ad marginem externum, nonnullis ad marginem internum. Tibiae I et II superne parce sed distincte sulcatae, inermes. Lamina supraanalis brevis, triangularis, sulcata, apice acuto. Cerci conici, elongati, modicissime arcuati. Lamina subgenitalis basi convexa, parte apicali plana, carinata, apice ample emarginato, stylis brevibus.

(1) Escola Superior de Agricultura «Luiz de Queiroz», USP, Piracicaba.

Este gênero aproxima-se de *Monteiroa* Karsh pelo fastígio do vértice mais de duas vezes mais largo do que o escapo antenal, diferindo pela forma dos olhos, pela nervulação dos élitros e pela altura normal da base dos fêmures posteriores. Difere de *Plangia* Stal pelo fastígio do vértice muito mais largo.

Anapolisia modesta sp. n.

Pallide virescens, uniformis, characteribus generis.
Pronotum disco fortiter irregulariter puncturato.

Longitudo corporis	22 mm
Longitudo pronoti	7 mm
Longitudo elytrorum	42 mm
Latitudo elytrorum	12 mm
Longitudo fem. ant.	6 mm
Longitudo fem. post.	17 mm

Pátria: Anapolis, E. de Goiás.

Col.: M. Souza, XI-1938

Tipo: Um macho, do Museu Zool. USP, na «Luiz de Queiroz».

Arauçincola gen. n.

Vertex paulo convexus, nitidus, fastigio angustissimo, vix sulcato, cum fastigio frontis haud contiguo. Frons lata, subconvexa, utrinque vix convexa, nitida, Oculi magni, rotundati. Pronotum disco subrotundato, modice ruguloso puncturato, nitido, margine antico recto, postico rotundato, lobis deflexis rotundatim insertis, paulo altioribus quam longioribus, margine antico vix sinuoso, marginibus reliquis rotundatis, disco dense ruguloso-puncturato, nitido. Elytra parallela, apice rotundata, margine postico nodulosa, venis radialibus post medium disjunctis, ramo radiali post medium oriente, circa medium diviso, ramis marginem posticum elytri attingentibus, vena ulnari recta ramum posticum rami radialis postici secante. Alae elytra longiores. Femora antica compressa supra partim angulosa sed apice rotundata, subtus sulcata, margine interno spinuloso, margine externo laminatim elevato. Femora intermedia et postica subtus sulcata, multispinulosa. Coxae anticae spina armatae. Tibiae anticae et intermediae supra sulcatae raro spinulosae, illis foramina spinula praeditis foramina ipsa valde aperta. Mesosternum lobis triangularibus, obtusis, brevibus, metasternum lobis rotundatis. Cerci conici, modice incurvi, apice obtuso fortiter mucronato. Segmentum anale bilo-

batum, lobis rotundatis unco forti, incurvo, acutissimo, praeditis. Lâmina subgenitalis parte distali lata, paralela, apice truncata, stylis parvis.

Este gênero caracteriza-se pelos fêmures anteriores comprimidos, porém arredondados no ápice, de bordo inferior externo em lâmina, muito mais elevado que o bordo interno, pela margem posterior dos élitros nodulosa, pela lâmina subgenital truncada e pelo segmento anal bilobado e provido de forte unha, recurvada e adunca.

Arauçincola laminatus sp. n. (Fig. 1)

Corpus plus minusve castaneo-virescens. Elytra viridia, translucida, nitida, margine postico castanea. Femora antica castaneo-rufa, subtus margine externo laminato, maxima, parte nigro-nitido, margine interno spinis 6 parvis, decumbentibus, in maculis-magnis nigro nitidis implantatis. Femora intermedia omnino fere castaneo-viridia, subtus spinulis minimis 5-6, basi albis, apice nigris. Femora postica dimidio basali castaneo-viridi, spinis similis numerosioribus. Tibiae anticae virescentes, parte auditiva, membrana tympanica inclusa, nigro-nitida, supra spinula praedita, necnon spina singula ad marginem anticum armatae. Pleurae albicantes. Characteribus reliquis supra in descriptione generis relatis.

Longitudo corporis	32 mm
Longitudo pronoti	6 mm
Longitudo elytrorum	30 mm
Latitudo elytrorum	7,5 mm
Latitudo fem. ant.	5,5 mm
Latitudo fem. post.	19 mm

Pátria: Igarapé Urupi-una, Aldeia Araçú, MA.

Col.: Malkin, II-1966.

Tipo: Um macho pertencente ao Mus. Zool. USP, presentemente no Dep. Zool. ESALQ, Piracicaba (SP).

Parátipo: Um macho proveniente da Serra do Navio, Territ. do Amapá, col. por K. Lenko, em X-1957.

Herbardius gen. n.

Vertex convexiusculus, laevis, fastigio angusto, modice declivi, apice vix crassiore cum fastigio frontis contiguo. Frons laevis. Oculi magni, rotundati. Pronotum disco subplano, margine antico truncato, postico rotundato, lobis deflexis angula-

to-rotundatim insertis subaeque longis ac latis, marginibus rotundatis. Meso-metasternumque lobis rotundatis. Femora antica pronoto paulo longiora, cum intermedia subtus inermia, femora postica margine interno tantum spinosa. Tibiae anticae et posticae supra sulcatae in margine postico spinosae. Elytra parallela, apice rotundata, venis radialibus in medio conjunctis, ramo radiali post medium oriente, haud furcato, versus apicem elytri directo, cum vena ulnari a ramulo transverso haud connecto, extremitatem femorum posticorum attingentia. Lamina subgenitalis lata, rotundatim truncata. Ovipositor latus, a basi curvus, parallelus, extremitate serrulatus, apice rotundatus.

Difere dos gêneros afins pelo vertice não carinado, pelo ramo radial originando-se bem depois do meio, não dividido e não se ligando à veia humeral por uma vênula transversal, pelos fêmures posteriores espinhosos apenas na margem interna e pela forma do ovipositor.

O nome do gênero é dado em homenagem ao antigo ortopterólogo americano MORGAN HERBARD.

Herbardius rubrovittatus sp. n. (Fig. 2)

Laete viridis, fronte albercenti, ore obscura, disco pronoti rudi, utrinque vitta rubra ad angulos ornato, metazona obscuriore, quarta parte basali venae ulnaris nigricanti, disco elytrorum translucido.

Longitudo corporis	17 mm
Longitudo pronoti	4,8 mm
Longitudo elytrorum	25 mm
Latitudo elytrorum	4,5 mm
Longitudo fem. ant.	5 mm
Longitudo fem. post.	23 mm
Longitudo ovipositoris	6,5 mm

Pátria: Santo André, S.P.

Col.: L. Stoubunenko, 20-II-1962

Tipo: Uma fêmea, no Dep. Zool. ESALQ, Piracicaba

(S.P.).

Lenkoia g. n.

Vertex humilis, fastigio angusto, paralelo, profunde sulcato, apice obtuso cum fastigio frontis haud contiguo. Frons ad latera et antice compressa. Oculi subrotundati. Pronotum rotundatum, in medio longitudinaliter sulcatum, metazona plana, mar-

gine antico rotundato-truncato, postico vix angulato-rotundato, lobis deflexis subaeque longis et latis, maxima parte marginis rotundata. Elytra marginibus paene rectis, versus apicem vix appropinquatis, apice ipso ample rotundato, venis radialibus in medio conjunctis, ramo radiali plus minusve in medio oriente, ante medium diviso, ramis marginem posticum elytri attingentibus. Femora antica pronoto longiora, margine antico cum femora intermedia subtilissime spinulosa. Femora postica delicata, extremitate subtus parce spinulosa. Tibiae anticae et intermediae supra vix sulcatae, raro spinulosae. Mesosternum triangulato-rotundatum, metasternum ample rotundatum. Lamina supraanalis magna, marginibus rotundatis, supra concava et in medio sulcata, apice a apophyse acuta, basi dentata, terminato. Cerci crassi, irsuti, prope extremitatem angustato, apice ampliato, tumescenti. Lâmina subgenitalis marginibus sat elevatis, sinuosis, postice bidentata. Styli desunt.

Lenkoia karoli sp. n. (Fig. 3)

♂ Characteribus generis. Virescens, parvus, metazona pronoti obscuriore, macula nigra extus ad basim camporum stridulatorum, abdomine ventraliter partim nigricanti.

Longitudo corporis	17 mm
Longitudo pronoti	4,5 mm
Longitudo elytrorum	28 mm
Latitudo elytrorum	7 mm
Longitudo fem. ant.	5,5 mm
Longitudo fem. post.	17 mm

Pátria: Barueri, S.P.

Col.: KAROL LENKO, 1966, a quem é dedicado o nome da espécie e do gênero.

Meneghelia gen. n.

Vertex convexiusculus, fastigio late sulcato, truncato, cum fastigio frontis contiguo. Frons genisque rotundatis. Antennae filiformes, scapo fastigio verticis vix latiore. Oculi subrotundati. Discus pronoti convexus, antice subrectus, postice rotundatus. Lobi deflexi rotundatim insertis, altiorem quam longiores, margine antico recto, marginibus reliquis rotundatis. Elytra oblongo-ovata, versus apicem modice angustata, apice rotundata, densissime puncturata, nitida, modice translucida, venis radialibus conjunctis, modice flexuosis, ramo radiali, ante medium oriente, in puncto originis cum vena ulnari a venula conecto, val-

de ante medium diviso, ramis inter se, cum vena radiali ac cum vena ulnari a nonnullis venulis reticulum latum formantibus, marginem posticum elytri haud attingentibus. Area stridulatoria elytri dextri fortiter puncturata, vena plicata intumescenti, nitida. Coxae anticae spina destitutae. Femora omnia subtus sulcata, parce spinulosa. Tibiae I et II superne rotundatae, inermes. Foramina auditiva aperta. Mesososternum lobis triangularibus haud productis, metasternum lobis rotundatis. Lamina supraanalis brevis, excavata. Cerci graciles, conici, apice vix ampliati. Lamina subgenitalis brevis, tricarinata, extremitate truncata utrinque denticulo armata, stylis nullis.

♀ - Mari similis. Ovipositor brevissimus, arcuatissimus, scaberrimus, marginibus crenulatus, apice acutus. Lamina subgenitalis brevis, rotundata, carinata, margine postico in medio vix emarginato. Cerci acuminati.

Meneghelia carlotae sp. n.

Characteribus generis. Laete viridis. Pedes graciles. Femora postica dimidium elytrorum haud superantia.

	♂	♀
Longitudo corporis	21,5 mm	22,5 mm
Longitudo pronoti	6 mm	6,5 mm
Longitudo elytrorum	35 mm	35,5 mm
Latitudo elytrorum	11 mm	14,5 mm
Longitudo fem. ant.	7 mm	6 mm
Longitudo fem. post.	16,5 mm	16,5 mm
Longitudo ovipositoris		5,5 mm

Pátria: Serra do Navio, Território do Amapá, Brasil.

Col.: K. LENKO, X-1957.

Tipo e alótipo: Um macho e uma fêmea, do Mus. Zool. da USP, no Dep. de Zool. da ESALQ, Piracicaba.

A nomenclatura do gênero e da espécie foi feita em homenagem a CARLOTA MENEGHEL, proeminente figura da Faculdade de Agronomia «Luiz Meneghel», de Bandeirantes, E. do Paraná.

Paraterpnistria gen. n.

Vertex perpaulo convexus, fastigio subparalelo, latero-sulcato. Frons rotundata, nitida, in medio transversaliter fortiter costata. Oculi rotundati, prominentes. Pronotum sellaeforme, disco laeve, margine antico vix sinuoso, metazona, modice elevata,

marginem postico rotundata, lobis deflexis rotundatim insertis, subaeque longis ac latis, margine inferiore oblique rotundato, angulo postico late-rotundato. Elytra elongata, prope basim rotundatim ampliata, deinde angustata, apice oblique rotundato. Venae radiales subcontiguae, vena anterior prope apicem elytri versus marginem deflexa, ramos complurimos, bifurcatos, versus eadem marginem emittentes, vena posterior ramos bifidos 3, prope apicem emittens. Venae transversales omniae areis hyalinis circumdatae. Campus tympanalis latus in salientia marginis posticis elytri terminatus, in elytro sinistro vena plicata, aperta, parte basali gracili, transversa, in elytro sinistro speculo magno. Alae elytris paulo longiores. Coxae anticae spina destitutae. Femora subtus spinis armata. Tibiae anticae supra sulcatae, spinulosae, foraminibus abertis, tibiae intermediae aequaliter sulcatae ac spinosae. Mesometasternumque lobis rotundatis. Lamina supraanalis foveolata, margine postico truncato utrinque subdentato. Cerci ♂ conici, modice arcuati. Lamina subgenitalis ♂ angusta, truncata, stylis brevibus, validis, vix curvis (Pedes posteriores desunt).

O presente gênero se distingue do gênero africano *Terpnistria*, pela costa frontal, pelo disco pronotal simples, pelos fêmures não comprimidos apicalmente e armados de espinhos normais, pelas tíbias superiormente sulcadas, espinhosas e não dentadas, pelos lobos esternais arredondados e pela lamina subgenital estreita e truncada.

Paraterpnistria zebrina sp. n. (Fig. 4)

Characteribus generis. Caput virescens, costa transversa frontis lutescenti, oculis castaneo-ocraceis, antennis viridibus. Discus pronoti lutescens, metazona latiore, viridi, fascia obscura praemarginali ornata. Elytra viridia, venis transversis omnibus areis hyalinis circumdatae, margine antico luteo-imbato. Femora antica subtus sulcata spinulis diminutis 5 utroque margine armata. Femora II spinulis paulo majoribus. Tibiae supra sulcatae, anticae spina foraminali, necnom spinis 3 ad marginem internum, intermediae spinis 5. Extremitas abdominis ut in descriptione generis.

Longitudo corporis	15	mm
Longitudo pronoti	4,5	mm
Longitudo elytrorum	28	mm
Latitudo elytrorum (max)	6	mm
Longitudo femor. ant.	6	mm
Longitudo femor. post.	?	mm

Pátria: Paraíba, Corema.

Col.: Exp. Dep. Zool., VI-57.

Tipo: Um macho, no Dep. Zool. ESALQ, Piracicaba, pertencente ao Mus. Zool. USP, S.Paulo.

Paraviadana gen. n.

Fastigium verticis angustum, supra triangulariter depressum, apice obtuso cum fastigio frontis haud contiguo. Pronotum disco plano, margine antico subrecto, postico prominenter rotundato, retrorsum modice ampliato, lobis deflexis rotundatim insertis, altioribus quam longioribus, margine infero rotundato-obliquo. Elytra elongato-ovalia, compacta, venis parce expressis, venis radialibus conjunctis, vix sinuosis, ramis obliquis posticis cum magno labore notatis, apice rotundata. Femora omnia subtus sulcata. Tibiae I et II supra vix sulcatae, inermes. Lobi sternales breves, rotundati. Segmentum anale in medio rotundato - emarginatum. Cerci validi, curvi, apice acuto, prope extremitatem dente triangulari acutissimo castaneo-nigro-nitido armati. Lamina subgenitalis margine postico truncato, utrinque dente magno, acuto, praedito.

Paraviadana septentrionalis sp. n. (Fig. 5)

Luteo-viridis, uniformis. Femora antica subtus spinis 4, postica 5-6. Pars posterior abdominis in gênero dita.

Longitudo corporis	19 mm
Longitudo pronoti	5 mm
Longitudo elytrorum	27 mm
Latitudo elytrorum	9 mm
Longitudo fem. ant.	4,5 mm
Longitudo fem. post.	15 mm

Pátria: Belém, E. do Pará.

Col.: Hilton, 1977

Tipo: Um macho, no Dep. Zool. ESALQ, Piracicaba.

A espécie se distingue das espécies de *Viadana* Walker pelos cercos providos de um dente praeapical e pela lamina subgenital truncada e provida de dois fortes dentes espiniformes.

Phaneroercus g. n.

Vertex convexiusculus, fastigio brevi, triangulari, obtuso, sulcato, cum fastigio frontis subcontiguo. Frons convexa, puncturata, utroque latere vix corrugata, nitida. Oculi magni, rotundati, prominentes. Antennae filiformes articulo primo cylindrico, duplo longiore quam latiore. Pronotum disco convexiusculo, puncturato-corrugato, margine antico sinuoso, postico rotundato, antice quam postice modice angustiore, lobis deflexis rotundatim

insertis, perpendicularibus, paulo altioribus quam longioribus, marginibus regulariter rotundatis, disco puncturato-corrugato, área magna a sulco limitata, superne regulariter rotundata, praedito. Elytra parallela, apice curvatim truncato, venis radialibus vix sinuosis, basi disjunctis, medio conjunctis, post medium iterum disjunctis, ramo radiali circa medium oriente, post medium diviso, ramis apicem elytri attingentibus, vena ulnari a medio sinuosa, ramos 3 in marginem posticum elytri emittente, venis longitudinalibus omnibus a venulis transversis connectis, campo tympanali sinistro vena plicata gracili, campo dextro speculo magno. Alae elytra superantes. Femora omnia subtus sulcata, antica et intermedia inermia, postica spinis triangularibus acutissimis apicem versus crescentibus et in lobis transformatis, lobis genicularibus bispinosis. Tibiae anticae supra sulcatae, inermes, intermediae raro spinosae, posticae multispinosae. Mesosternum et metasternum lobis rotundatis. Cerci basi teretes, intus dente lato, excavato, stipti compresso, aequae excavato, curvo, extremitate bipartita, ramo interno angusto, incurvo, apice spinula acutissima, altero sat majore, foliaceo, extus bisulcato, intus excavato, apice aequae spinuloso. Lamina subgenitalis parte apicali angusta, parallela, lateraliter sulcata, profunde incisa, stylis brevibus.

O presente gênero se caracteriza pela estrutura dos lobos laterais do pronoto, pelos fêmures posteriores armados inferiormente de espinhos dilatados em forma de lobos e sobretudo pela estrutura dos cercos.

Phaneroercus caatingae sp. n. (Fig. 6)

♂ - Corpus ac femora castaneo-rufa. Frons, pronotum et tibiae partim virescentes, tibiae anticae superne ad foramina, tibiae posticae et femora anulo lato prope articulationem, mandibulaeque albescentes, elytra viridia, translucida, maculis nonnullis dilulis longitudinaliter dispositis necnon dimidio posteriore apicis ornata.

Longitudo corporis	25 mm
Longitudo pronoti	7 mm
Longitudo elytrorum	44 mm
Latitudo elytrorum	9 mm
Longitudo fem. ant.	7 mm
Longitudo fem. post.	34 mm

Pátria: Jequié, Bahia, na caatinga.

Col.: Expedição do Depart. de Zool. da USP, II-1964.

Tipo: Um macho pertencente ao Museu de Zool. da USP, presentemente no Depart. Zool. da ESALQ, Piracicaba.

SUMMARY

In the present paper 8 new species of Phaneroptorinae (Tettigoniidae) are described to which eight new genera have been erected. The new species are: *Anapolisia modesta* g.n.sp.n., *Araçaincola laminatus* g.n.sp.n., *Herbardijs rubrovittatus* g.n.sp.n., *Lenkia karoli* g.n.sp.n., *Meneghelia carlotae* g.n.sp.n., *Paraterpnistria zebrina* g.n.sp.n., *Paraviadana septentrionalis* g.n.sp.n. and *Phaneroercus caatingae* g.n.sp.n.

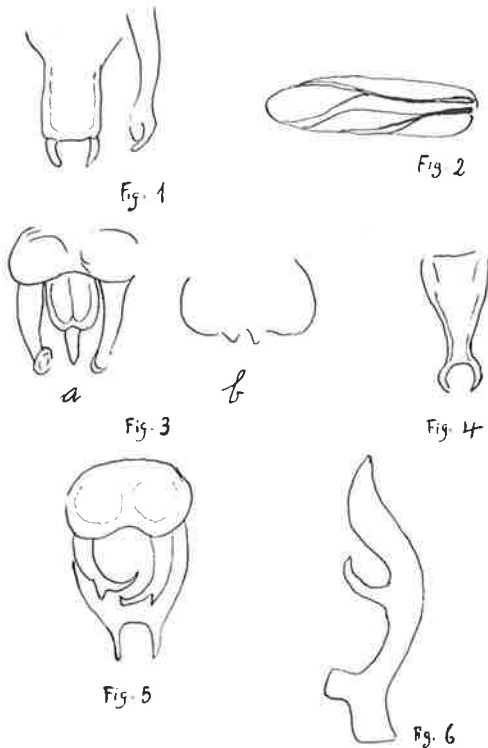


FIGURA 1 - *Araçaincola laminatus* sp.n. ♂, lâmina subgenital e cerco; 2 - *Herbardijs rubrovittatus* sp.n. ♀, tegmina; 3 - *Lenkia karoli* sp.n. ♂, a) lâmina supraanal e cerco, b) lâmina subgenital; 4 - *Paraterpnistria zebrina* sp. n. ♂, lâmina subgenital; 5 - *Paraviadana septentrionalis* sp.n. ♂, vista dorsal da extremidade do abdome; 6 - *Phaneroercus caatingae* sp.n. ♂, cerco.