

ISSN 0034-7655

REVISTA DE AGRICULTURA

Cx. Postal 60 - 13.400 Piracicaba
Estado de S.Paulo - Brasil

DIRETORES

Prof. Dr. S. de Toledo Piza Jr.
Prof. Dr. F. Pimentel Gomes
Prof. Dr. Ph. W.C. Vasconcellos

SECRETÁRIO

Prof. Dr. Luiz Gonzaga E. Lordello

Vol. 56

Novembro de 1981

N.º 3

VOLUME DO 80.º ANIVERSÁRIO DA
ESCOLA SUPERIOR DE AGRICULTURA «LUIZ DE QUEIROZ»
1901 — 1981

OITO NOVAS ESPÉCIES DO GÊNERO
Phylloptera (*Tettigoniidae*, *Phaneropterinae*)

S. de Toledo Piza Jr. (1)

Phylloptera acreana sp.n.

Vertex humilis, fastigio triangulari, late sulcato, cum fastigio frontis haud contiguo. Oculi modice oblongati, non multo prominentes. Frons rotundata, paulo tumescens, utrinque corrugato-compressa. Pronotum disco subplano, margine antico regulariter recurvo, postico rotundato, lobis deflexis altioribus quam longioribus, rotundatim insertis, margine antico vix sinuoso, marginibus reliquis rotundatis. Elytra viridia opaca, nitida, apice late-rotundato, margine postico quam antico multo magis arcuato, venis radialibus paulo sinuosis, ramo radiali post medium oriente, valde ante medium furcato, vena ulnari in medio venae radialis modice deflexa, venis longitudinalibus a venulis transversalibus connectis. Femora antica subtus in margine antico spinulis parvulissimis 3 armata, femora intermedia spinulis 2. Tibiae anticae supra teretes. Mesosternum lobis triangularibus. Ovipositor pronoto paulo longior, basi incurvus, latus, disco puncturatus, marginibus serrulatis, valva superiore acuta. Lamina subgenitalis usque ad apicem profunde sulcata, apice subtruncato.

(1) Escola Superior de Agricultura «Luiz de Queiroz», USP, Piracicaba.

Longitudo corporis.....	22 mm
Longitudo pronoti	5 mm
Longitudo elytrorum	35 mm
Latitudo elytrorum.....	12 mm
Longitudo Fem. ant.....	5 mm
Longitudo fem. post.....	? mm
Longitudo ovipositoris.....	6 mm

Patria: Taruaca, Acre

Col. Werne, X-52

Tipo: uma fêmea, do Museu de Zool. da USP, presente-
mente no Depart. de Zool. da ESALQ, Piracicaba.

Difere de *Phylloptera ovalifolia* Burm. pelos élitros de
ápice largo e redondo e pela veia ulnar não crenulada na base.

***Phylloptera amapaensis* sp.n.**

Caput omnino fere albescens. Fastigium verticis lato, paralelo, obtuso, sulcato, cum fastigio frontis haud contiguo. Frons nitida, utrinque vix compressa. Pronotum disco plano, surdo, margine anticc recurvo postico rotundato, lobis deflexis angulatim insertis, altioribus quam longioribus, margine antico maxima parte recto, marginibus ceteris rotundatis. Elytra regulariter ovalia, lata, obtusa, viridia, nitida, venis radialibus paene rectis, ramo radiali ante medium oriente, ante medium furcato, ramis sinuosis a sese quam a venis radialibus aequae remotis, vena ulnari sinuosa, a ramo radiali remota, cum ramo postico rami radialis venula connecta. Alae elytra vix superantes. Femora antica et intermedia subtus spinis 5, femora postica utrinque spinosa. Ovipositor latus, in utroque margine, minutissime dentatus, margine inferiore regulariter curvo, magine superiore late angulato, discis minute puncturatis-granulatis, apice acuto. Lamina subgenitalis, angusta, elongata, triangularis, truncata.

Longitudo corporis.....	20,5 mm
Longitudo pronoti	6,0 mm
Longitudo elytrorum	33,0 mm
Latitudo elytrorum.....	12,0 mm
Longitudo femor. ant.....	5,0 mm
Longitudo femor. post.....	18,8 mm
Longitudo ovipositoris.....	6,0 mm

Patria: Serra do Navio, Território do Amapá.

Col. Karol Lenko, X-1957

Tipo: uma fêmea, pertencente ao Museu Zool. USP, atualmente no Dep. Zool., ESALQ, Piracicaba, SP.

Difere de *Phylloptera coriacea* Brunner principalmente por possuir 5 espinhos nos fêmures anteriores (muticos, em *P. coriacea*) e a lamina subgenital obtusa no apice (triangularmente emarginada em *P. coriacea*).

Phylloptera biornata sp.n. (fig. 1)

Laete viridis, semitranslucida. Vertex subplannus, fastigio angusto, sulcato apice acutissimo cum fastigio frontis haud contiguo. Frons angusta, prominens, utrinque compressa. Discus pronoti planus, antice quam postice nonnihil angustior, margine antico vix recurvo, postico regulariter curvo. Lobi deflexi perpendiculares, angulato-rotundatim inserti, subquadrati, margine antico recto, reliquis marginibus rotundatis. Elytra lata, apice ample rotundata, ramo radiali circa medium oriente, valde prope basim diviso, ramis prope bifurcationem a ramulo transverso connectis, triangulum formantibus, area modice oblongata, nigro circumdata, supra venam ulnarem sita, a venis radialibus parum remota ornata. Femora antica subtus spinulis 5 armata, postica complurimis.

Longitudo:

corporis	26 mm
pronoti	6 mm
elytr.....	41 (x16)
fem. ant.....	6 mm
fem. post.....	19 mm

Pátria: Serra do Navio, Território do Amapá, Brasil.

Col. Karol Lenko. X-1957.

Tipo: um macho. no Dep. Zool., ESALQ, Piracicaba.

Phylloptera cordata sp.n.

Viridis. Vertex vix convexus, fastigio sulcato cum fastigio frontis haud contiguo. Frons in medio tumescens, utrin-

que late compressa, nitida. Oculi subrotundati, non multo prominentes. Antennae gracillimae, uniformes. Pronotum disco modice rotundato, margine antico recurvo, postico regulariter rotundato, metazona corde colore castanea in medio diviso ornata, lobis deflexis rotundatim insertis, paulo altioribus quam longioribus, margine antico modice sinuato, reliquis marginibus rotundatis. Elytra subnitida, apice rotundata, venis radialibus vix sinuosis, ramo radiali circa medium oriente, ante medium diviso, ramis divergentibus, cum vena ulnari sinuosis. Femora antica et intermedia subtus spinulis minimis 3 armata, femora postica spinulis complurimis utrinque. Tibiae anticae supra levissime sulcatae, inermes, subtus spinis 3 in punctis castaneo-nigris utroque margine armatae, supra cum tibiis intermediis et posticis verruculis minimis castaneo-nigris. Mesosternum lobis triangularibus, metaternum rotundatis. Lamina supraanalis triangularis, excavata, apice obtuso. Ovipositor pronoto brevior, abrupte incurvus, valvis puncturatis, nitidis, marginibus prope apicem serrulatis. Lamina subgenitalis lata, apice emarginato, lobis rotundatis brevissimis.

Longitudo corporis.....	22 mm
Longitudo pronoti	6 mm
Longitudo elytrorum	37 mm
Latitudo elytrorum	13 mm
Longitudo fem. ant.	6 mm
Longitudo fem. post.	17 mm
Longitudo ovipositoris	5 mm

Patria: Campos do Jordão, SP.

Col: Spitz. XII-1926

Tipo: uma fêmea, do Museu Zool. da USP, presente-mente no Dep. Zool., ESALQ, Piracicaba.

Alótipo: um macho, de Buritis, MG., col. pela Exp. do Depart. Zool. USP, em XI-1964. O alótipo é desprovido das verruculas das tíbias e dos pontos negros na implantação dos espinhos.

A espécie caracteriza-se pela metazona do pronoto com um coração de cor castanha.

Phylloptera delicata sp. n.

Laete viridis. Vertex convexiusculus, post oculos luteo-lineatus, fastigio brevi, paralelo, late sulcato, apice obtuso, cum fastigio frontis subcontiguo. Frons convexa, vix prominens. Oculi magni, oblongati. Antennae filiformes, unicolores. Pronomum disco plano, modice anfractuoso margine antico subrecto, postico regulariter curvo, metazona sulcata, lobis deflexis angulatim insertis, perpendicularibus, paulo altioribus, margine antico vix sinuosis, marginibus reliquis rotundatis. Elytra opaca subparallela, margine postico modice arcuato, apice rotundato, venis parce expressis, radialibus conjunctis, vix sinuosis, ramo radiali ante medium oriente, circa medium diviso, ramis marginem posticum prope apicem attigentibus, inter se et cum vena ulnari a ramulis connectis. Mesoternum lobis triangularibus, metasternum rotundatis. Femora antica spinulis 4, intermedia 5 subtus armata, postica complurimis utrinque. Tibiae intermediae et posticae superne inermes. Lamina subgenitalis rotundatim emarginata, stylis brevibus, a sese remotis. Cerci teretes.

Longitudo corporis.....	20 mm
Longitudo pronoti	5 mm
Longitudo elytrorum	30 mm
Latitudo elytrorum.....	8 mm
Longitudo fem. ant.	4 mm
Longitudo fem. post.....	17 mm

Patria: Estiron, Dep. Loreto, Rio Ampiacu, Peru.

Col. Malkin, Maio 1966.

Tipo: um macho, do Museu de Zool. da USP, presente-mente do Dep. Zool. da ESALQ, Piracicaba.

Distingue-se de *Phylloptera coriacea* Bruner por ser menor, pelas veias radiais sinuosas e pelos fêmures I e II espinhosos embaixo.

Phylloptera erosifolia sp. n. (fig. 2)

Laete viridis, opaca, Vertex subplanus fastigio sulcato, cum fastigio frontis contiguo. Frons rotundata, utrinque modicis-

sime compressa. Oculi lutei, castaneo circumdati. Pronotum convexiusculum, disco antice recurvo, postice regulariter rotundato, utrinque lutescenti, lobis deflexis altioribus quam longioribus rotundatim insertis, margine antico recto, marginibus reliquis rotundatis. Elytra lata, subparallela, apice ample rotundata, disco ferrugineo puncturata, puntis ramos venarum secundarium sequentibus evidentioribus, maculis erosis a vittis ferrugineis irregulariter delineatis, albo areolatis, singula minore prope basim, tribus majoribus inter se connectis illam sequentibus. Campus stridulatorius elytri sinistri regulariter puncturatus, elytri dexteri speculo elongato sat magno praeditus. Ramus radialis circa medium oriente, prope basim divisus. Femora antica subtus spinulis flavis 4 ad marginem anticum, femora postica utrinque multispinulosa. Tibiae anticae supra rotundatae, ad foramina maculata. Lamina subgenitalis ♂ margine postico in medio tuberculata, stylis brevibus. Cerci ♂ modice incurvi, basi crassissimi.

Longitudo corporis.....	23 mm
Longitudo pronoti	6 mm
Longitudo elytrorum	37 mm
Latitudo elytrorum.....	15 mm
Longitudo fem. post.	17 mm

Patria: Serra do Navio, Território do Amapá.

Col.: Karol Lenko, X-1957.

Tipo: um macho, no Dep. Zool. ESALQ, Piracicaba.

Caracteriza-se pela forma, desenho e largura dos élitros.

tros.

Phylloptera lenkoi sp. n.

Vertex convexiusculus, coreaceus, fastigio obtuso, cum fastigio frontis contiguo, supra sulco lato, paulo profundo praedito. Frons rudis, utrinque compressa. Pronotum disco subplano, antice nonnihil angustiore, margine postico regulariter rotundato, antico vix recurvo, lobis deflexis rotundatim insertis, perpendicularibus, altioribus quam longioribus, margine antico paene recto, postico regulariter curvo. Elytra viridia, versus apicem vix latiora, macula alba ferrugineo circumdata, integra vel in

partes divisa prope basim, macula parva ferruginea ad punctos intersectionum venarum secundarium, necnom macula alba minore composita valde postmedium ornata. Ramus radialis circa medium oriente, prope basim divisus. Femora antica subtus spinulis flavis minutissimis 4 armata. Femora postica spinulis 16 extus. Tibiae anticae supra rotundatae, inermes. Ovipositor brevis, latus, obtusus, crenulatus.

Longitudo	26 mm
Pronotum	8 mm
Elytra.....	41 x 18 mm
Fem. ant.....	6 mm
Fem. post.....	18 mm

Pátria: Serra do Navio, Território do Amapá.

Col.: Karol Lenko, 1957, a quem é dedicada a espécie.

Phylloptera signata sp. n.

♂ — Dilute viridis. Vertex convexiusculus, fastigio sulcato cum fastigio frontis haud contiguo. Oculi magni, oblongati. Frons utrinque compressa, cum genis, clypeo, labro, mandibulis que albescens. Pronotum nitidum, disco plano antice vix recurvo, postice regulariter rotundato, prozona utrinque profunde sulcata, sulcis margines laterales sectantibus, mesozona in medio Y impressa, matazona modicissime rugulosa, longitudinaliter sulcata, lobis deflexis rotundatim insertis, perpendicularibus, altioribus quam longioribus, linea ocracea sat diluta ad insertiones ornatis. Elytra nitida, subhyalina, margine antico subrecto, postico modice rotundato, apice obtuso, venis delicatis, radialibus vix sinuosis, ramo radiali circa medium oriente, ante medium furcato, vena ulnari antica a venis radialibus nom multo remota, macula minuta ferruginea prope medium praedita, necnum signo nigronitido ad originem. Truncus venarum ulnarium ac vena ulnaris postica colore castanea. Alae, elytra vix superantes. Sterna albicantia. Femora antica spinis minutissimis 3, femora postica dimidio apicali spinosa, spinis apice nigris. Tibiae anticae foramina auditiva castaneo-nigro nitida. Cerci conici, modice curvi,

apice obsoletissime denticulato. Lamina subgenitalis carinata, truncata, stylis brevibus, remotis.

♀ — (in alcool preservata) — Lutescens. Vertex post oculos linea ocracea, fastigio ocraceo. Elytra macula ferruginea ac signo nigro ad originem venarum vix notatis. Ovipositor brevis, latus, a basi fortiter incurvus, basi nitida, disco granulato, valvulis crenulatis, valvula superiore valde latiore. Lamina subgenitalis sulcata, apice modice emarginata.

	♂	♀
Longitudo corporis	19 mm	17 mm
Longitudo pronoti	5 mm	4,0 mm
Longitudo elytrorum	30 mm	24,0 mm
Latitudo elytrorum.....	9 mm	9,5 mm
Longitudo fem. ant.....	5 mm	14,0 mm
Longitudo fem. post.....	17 mm	
Longitudo ovipositoris		4,0 mm
Latitudo ovipositoris		2,5 mm

Pátria: Igarapé Gurupi, Amazonas, Pará.

Col.: Hilton, XII-1976, Malkin, V-1966.

Tipo: um macho, do Museu de Zoologia da USP, presentemente na ESALQ.

Parátipo: um macho do Depto. de Zool. da ESALQ.

Alótipo: uma fêmea do Depto. de Zool. da ESALQ.

Caracteriza-se pelas veias dos élitros pouco expressas, pela mácula ferrugínea sobre a veia ulnar, pela marca negra brilhante na origem das veias longitudinais e pelos espinhos dos fêmuers anteriores e médios muito diminutos.

SUMMARY

The 8 following species of *Phylloptera* (Tettigoniidae, Phaneropterinae) here decribed are considered new to the science: *Phylloptera acreana*, *P. amapaensis*, *P. biornata*, *P. cordata*, *P. delicatula*, *P. erosifolia*, *P. lenkoi*, and *P. signata*.

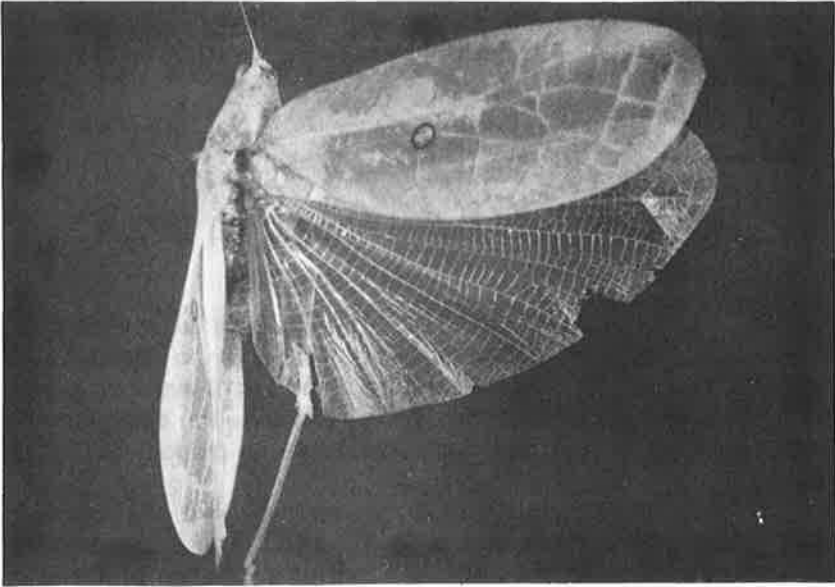


FIGURA 1. *Phylloptera biornata* sp. n. (macho)

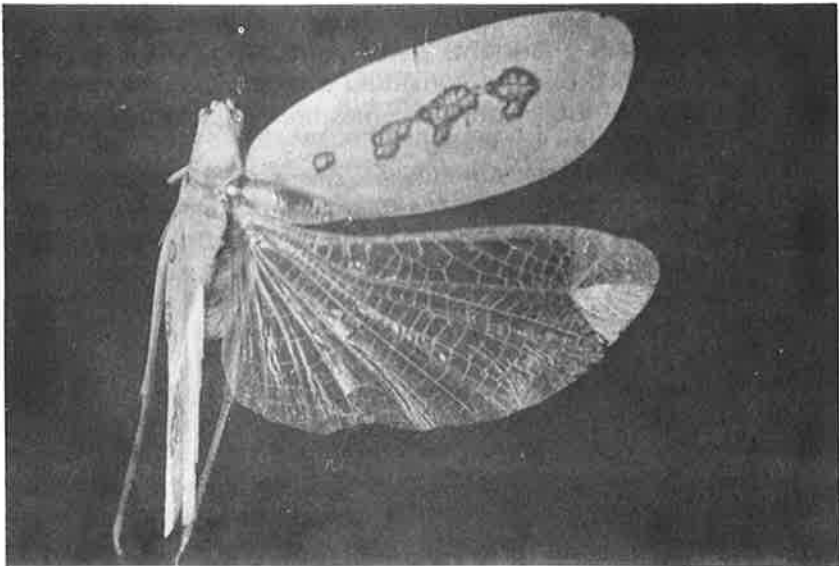


FIGURA 2. *Phylloptera erosifolia* sp. n. (macho)